

 Banco
Farmacéutico

La ONG de la farmacia
¿COMER O MEDICARSE?



**POBREZA FARMACÉUTICA:
¿COMER O MEDICARSE?**

memoria 2020



PEQUEÑOS GESTOS QUE PUEDEN CAMBIAR EL MUNDO



Carta del Presidente

La pandemia del COVID-19 ha significado un incremento muy notable de nuestra actividad, y la puesta en marcha de nuevos proyectos como respuesta a la necesidad impuesta por las circunstancias..., ¡y por puro ADN de la Asociación! A día de hoy, hemos atendido más de 7.000 planes de medicación por valor de más de 1.000.000 euros cubriendo la medicación de personas que no la pueden costear. Contamos con la colaboración de más de 700 farmacias y más de 220 centros de atención primaria, a través de la participación en el proyecto Fondo Social de Medicamentos.

En el 2020 hemos detectado que la pobreza farmacéutica ha aumentado un 30% debido a la pandemia. La última cifra oficial hecha pública por el Barómetro Sanitario del CIS 2019, mostraba que el 2,6% de la población española había dejado de adquirir medicación recetada por la Sanidad Pública por motivos económicos. La emergencia sanitaria generada por el COVID-19 está acarreado una correlativa emergencia social, evidenciada desde múltiples sectores de la sociedad. Esta emergencia social se traduce, entre otras, concretamente en una seria dificultad para acceder a los productos necesarios para el día a día de cualquier ciudadano, como son las mascarillas, el gel hidroalcohólico, y otros productos higiénicos asociados. Estos bienes se han superpuesto a los medicamentos, en muchos casos, en detrimento de la adherencia a la medicación prescrita. Por todo ello, y a la espera de nuevas cifras oficiales, en Banco Farmacéutico estimamos una pobreza farmacéutica real que está entorno al 3,4% de media de la población española, variando esta cifra según las Comunidades Autónomas.

La emergencia sanitaria puso de manifiesto un perfil de beneficiario al que no podíamos atender a través del Fondo Social de Medicamentos, ya fuera porque su patología era una enfermedad de corta duración, ya fuera porque el presupuesto mensual que requería su medicación era muy inferior al requerido por los estándares de proyecto. Además, los meses de confinamiento colectivo pusieron a prueba la reacción de todo el Tercer Sector, y en el camino nos encontramos con numerosas entidades sociales con las que hemos ido firmando convenios de colaboración por afinidad de visión y de misión.

En 2020, ha surgido así el Fondo Social de Emergencia (FSE): un circuito de derivación de personas vulnerables, pero en esta ocasión no a través de los Centros de Salud de Atención Primaria sino a través de entidades sociales que los atienden con diferentes objetivos cada una de ellas, con el común denominador de la pobreza farmacéutica que los afecta a todos. Es la entidad asistencial la que evalúa la situación socio-económica de su usuario, cuantifica la necesidad de medicamentos, y genera el alta en la intranet de Banco Farmacéutico, dirigiendo al beneficiario a una de las farmacias colaboradoras donde podrá adquirir la medicación a coste cero. Es un proyecto que está en prueba piloto y se irá implementando progresivamente.

Y de la mano del FSE, ha nacido la Campaña Sanitaria de Emergencia (CSE) para dar entrada y salida a las donaciones que algunos Laboratorios quieren hacer a Banco Farmacéutico de medicamentos o de productos de parafarmacia. De este modo, la ONG pone a disposición de las entidades sociales los productos recibidos en donación, y que les hace llegar a través de unas farmacias voluntarias que hacen de punto de recogida, a través de la logística del distribuidor farmacéutico.

Hemos consolidado el Observatorio de la Pobreza Farmacéutica, con la colaboración de profesionales y científicos de diferentes universidades para investigar y conocer con profundidad el perfil de nuestros beneficiarios que sufren de pobreza farmacéutica. Fruto de este trabajo, se presentó un póster en el Congreso SEFAC celebrado en octubre de 2020, aportando datos científicos. Y se están barajando nuevos estudios que pongan el foco en el impacto que ha tenido la pandemia en la pobreza farmacéutica o en el perfil de nuestros beneficiarios.

En Banco Farmacéutico creemos en una cultura colaborativa entre personas de distintos ámbitos de la sociedad que dé respuesta a las necesidades actuales de nuestro país. Todo lo que ha sucedido este año 2020 no hubiera sido posible sin el entusiasmo y la implicación de todo nuestro equipo de Banco Farmacéutico y de nuestros colaboradores.



Álex Brenchat
Presidente Banco
Farmacéutico



Índice

LA POBREZA FARMACÉUTICA	7
QUIÉN ES BANCO FARMACÉUTICO	9
JUNTA DIRECTIVA	10
ORGANIGRAMA	10
NUESTROS PROYECTOS	11
FONDO SOCIAL DE MEDICAMENTOS	12
ACTIVIDAD EXTRAORDINARIA ANTE EL COVID-19	14
OBSERVATORIO DE LA POBREZA FARMACÉUTICA	16
CERTIFICACIÓN ISO 9001:2015	18
ACTIVIDADES 2020	19
EVENTOS	19
DIFUSIÓN E IMPACTO MEDIÁTICO	21
BALANCE ECONÓMICO	22
EMPRESAS E INSTITUCIONES COLABORADORAS	23

LA POBREZA FARMACÉUTICA 2020

La última Encuesta de Condiciones de Vida publicada por el Instituto Nacional de Estadística (INE, julio 2021), correspondiente a los datos de 2020, refleja que el porcentaje de población en riesgo de pobreza o exclusión social (tasa AROPE) aumentó en 1,1% respecto al año anterior, pasando del 25,3% de 2019 al 26,4% de 2020, es decir más de 12.512.000 personas. Además del incremento cuantitativo, ha habido un aumento de las tasas de pobreza severa y de la brecha de pobreza, un incremento en las diferencias basadas en el género y un incremento de la desigualdad territorial.

Aún es difícil hacer un análisis de las consecuencias generadas por la pandemia del COVID19. Sin embargo, la misma Encuesta de las Condiciones de Vida publicada por el INE informa que el número de personas con carencia material severa se disparó en 2020, pasando del 4,7% al 7,0%, lo que supone un incremento de casi el 50% en un solo año. No se veía una cifra de pobreza similar en España desde el año 2014, cuando dicha tasa afectaba al 7,1% de la población. Para considerar que alguien vive en una situación de carencia material severa, se deben de dar una serie de circunstancias como que dicha persona no pueda permitirse una comida de carne, pollo o pescado al menos cada dos días, que no sea capaz de mantener la vivienda con una temperatura adecuada, que haya tenido retrasos en el pago de gastos relacionados con la vivienda, o que no pueda afrontar gastos imprevistos (como, por ejemplo, el gasto impuesto por una enfermedad sobrevenida). Los datos, por tanto, muestran la incapacidad económica de un amplio porcentaje de la población para afrontar una crisis de la envergadura que ha producido el coronavirus: llueve sobre mojado.

Hay un aspecto muy importante, que ayuda a vencer equívocos, y se trata de la relación entre trabajo y pobreza. Si bien es cierto que dos de cada tres personas que viven en un hogar con baja intensidad de trabajo son pobres, no lo es su inversa: tres de cada cuatro personas pobres viven en hogares donde no hay baja intensidad de trabajo. Es decir, intentar luchar contra la pobreza solamente atendiendo al empleo es insuficiente. O lo que es lo mismo, si no se trabaja las probabilidades de vivir en pobreza son altas, pero si se trabaja, no siempre es posible evitar ser pobre.

Ello amplía, pues, la atención en la lucha contra la pobreza a otros escenarios. Algunos son ya conocidos desde la crisis económica del 2008, pero otros son desconocidos a la mayoría de la población, y uno de estos escenarios se llama pobreza farmacéutica. Y entendemos por ella, la privación de acceso a los medicamentos y productos sanitarios por motivos económicos. Es una pobreza latente, desconocida y, como toda forma de pobreza, vergonzante. En efecto, dejar de seguir un tratamiento prescrito por un facultativo de la Sanidad Pública, o bien dilatar las tomas por la dificultad económica de sostenerlo por entero, es uno de los factores disruptivos en la relación empleo – pobreza. O bien porque grava sobre el empleo, dificultando la permanencia en el mundo laboral o impidiendo su acceso; o bien porque incide en un gasto inasumible para una

Principales causas que generan Pobreza Farmacéutica son:

- **Umbral de la pobreza:** rentas por unidad de consumo por debajo de los 700€.
- **Pensiones y ayudas sociales incapaces** de soportar nuevos gastos.
- **Planes de medicación que superan los 120€** en 6 meses (20 € al mes).
- **Precios elevados de los medicamentos**, aún financiados en parte por la Sanidad Pública, y mucho más elevados cuando no están financiados, pero sí prescritos en receta oficial.

Y algunas de las Consecuencias de esta Pobreza Farmacéutica son:

- **Falta de adherencia al tratamiento:** tratamientos incompletos y/o posología incorrecta.
- **Deserción en el seguimiento médico**, por no poder costear la medicación.
- **Sufrimiento.** Agravación de la enfermedad y nuevas patologías.
- **Secuelas graves.** Cronificación de la enfermedad e incluso, muerte prematura.
- **Mayor número de ingresos hospitalarios.**
- **Sobrecoste sanitario** para la Administración Pública.
- **Mayores dificultades** para conseguir un empleo o para mantenerse en él en los niveles exigidos.
- **Desigualdad entre hombres y mujeres:** la manifiestan el 3,3% de las mujeres frente al 1,9% de los hombres (Barómetro Sanitario CIS 2019).

economía pobre. Y todo ello produciendo como resultado añadido el incremento en sobrecoste sanitario global cuando deriva en agravamiento de la patología sufrida o en la aparición de nuevas patologías asociadas. Esta forma de pobreza afecta de modo distinto a hombres que a mujeres: según el Barómetro Sanitario 2019 publicado por el CIS, la media nacional de personas que habían dejado de adquirir medicamentos por motivos económicos era el 2,6% de la población. Sin embargo, entre las mujeres era el 3,3% y entre los hombres un 1,9%. Y las diferencias entre territorios también son significativas: desde el 6,3% de Canarias y la Ciudad Autónoma de Melilla hasta el 0,3% de Extremadura o el 0,8% de la Comunidad Foral de Navarra.

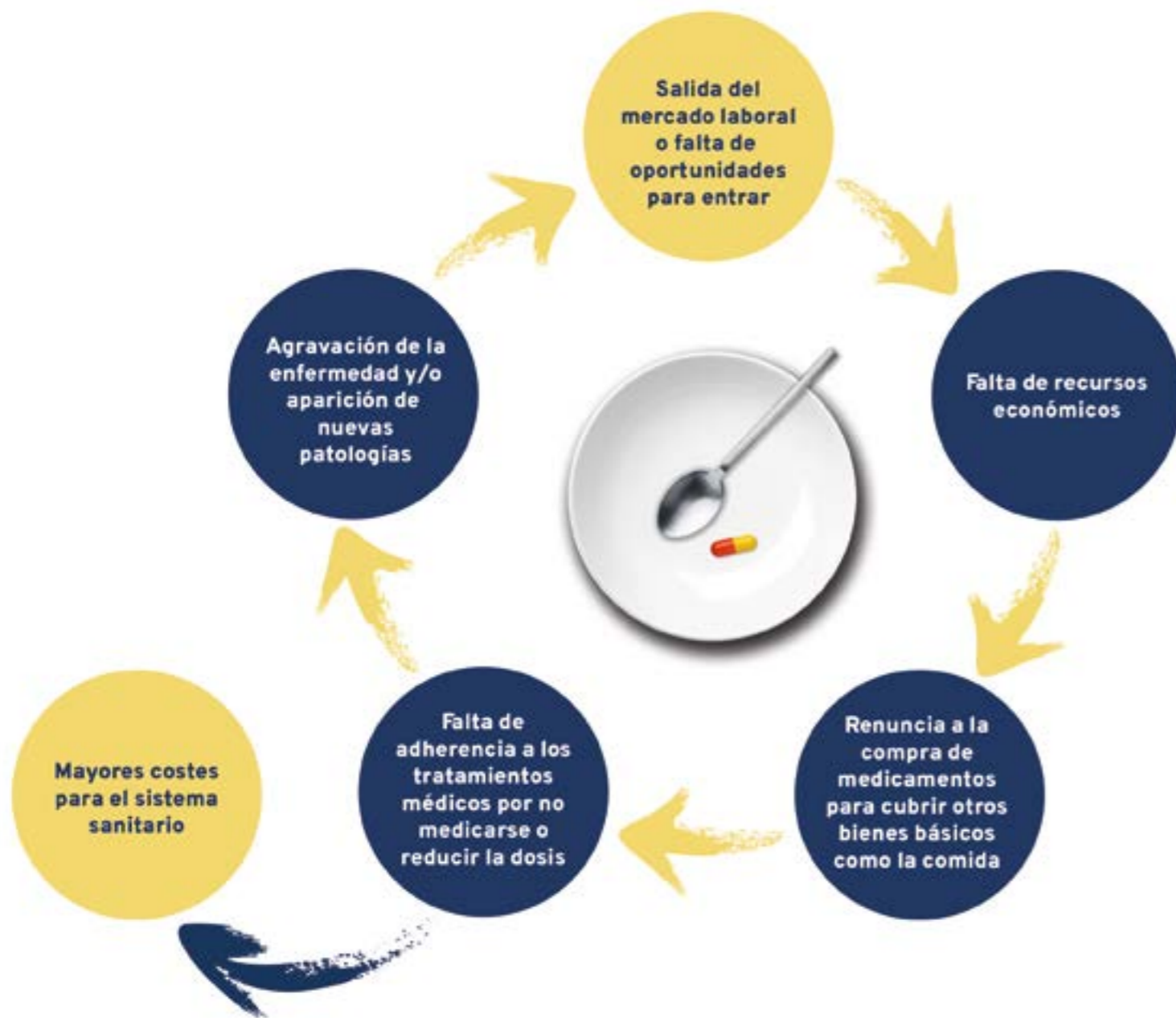
Aún no existen datos sobre los efectos de la crisis generada por el Covid-19, cuya inmediatez, velocidad y dureza ha sido extrema. Por ello, no es posible saber exactamente en cuánto ha aumentado la pobreza y la vulnerabilidad desde la pandemia. En los datos publicados por el Ministerio de Sanidad, y en los informes elaborados por

la Red Nacional de Vigilancia Epidemiológica, no se considera relevante transmitir ningún dato sobre las características socio-económicas de las personas enfermas, lo que contribuye a mantener la ficción de que afecta a todas las personas por igual, es decir, a afirmar el carácter “democrático” de la enfermedad. Sin embargo, la realidad es que existen multitud de indicios que reafirman el sesgo social de la enfermedad, no solo en las probabilidades de contagiarse y en la gravedad de su manifestación sino, también, en las consecuencias económicas que produce entre la población más pobre y vulnerable.

Sobre lo primero (el sesgo social de la enfermedad), se hace extremadamente importante y necesario abordar la pobreza como un factor transversal en las políticas de salud pública. Y sobre lo segundo (las consecuencias sociales), hay que remarcar que el coronavirus no ha sido un factor que haya ayudado a superar la desigualdad social, sino al contrario: los factores sociales han aumentado el riesgo de contagio entre las personas vulnerables y han incidido aún más gravemente en sus consecuencias económicas. Si bien nadie sabe cómo será el futuro, todo indica que la enorme contracción económica provocará un aumento sustancial de la pobreza y de la exclusión social. En un paso más allá, las evidencias están haciendo ver una incidencia alarmante en el estado de la salud mental de la población, que marcará sin duda el enfoque que se vaya a dar a la recuperación económica.

¿COMER O MEDICARSE?

LAS CONSECUENCIAS DE LA POBREZA FARMACÉUTICA



QUIÉN ES BANCO FARMACÉUTICO



Misión.

Favorecer la inclusión social de la persona a través de la mejora de su salud.

Visión.

Promover una cultura colaborativa entre personas de distintos ámbitos de la sociedad, que dé respuesta a la pobreza farmacéutica.

Las personas que estamos en Banco Farmacéutico compartimos una serie de **VALORES** que nos ayudan a alcanzar nuestra misión y que creemos que es esencial compartir con la sociedad:

El compromiso social.

Nuestro compromiso consiste en hacer una sociedad más humana atendiendo al otro, sea cual sea su raza, cultura, sexo, religión u opiniones políticas.

La subsidiariedad.

Creemos que el trabajo colaborativo entre el tercer sector, la empresa privada y el sector público es el método más eficaz y eficiente para dar soluciones a sus necesidades.

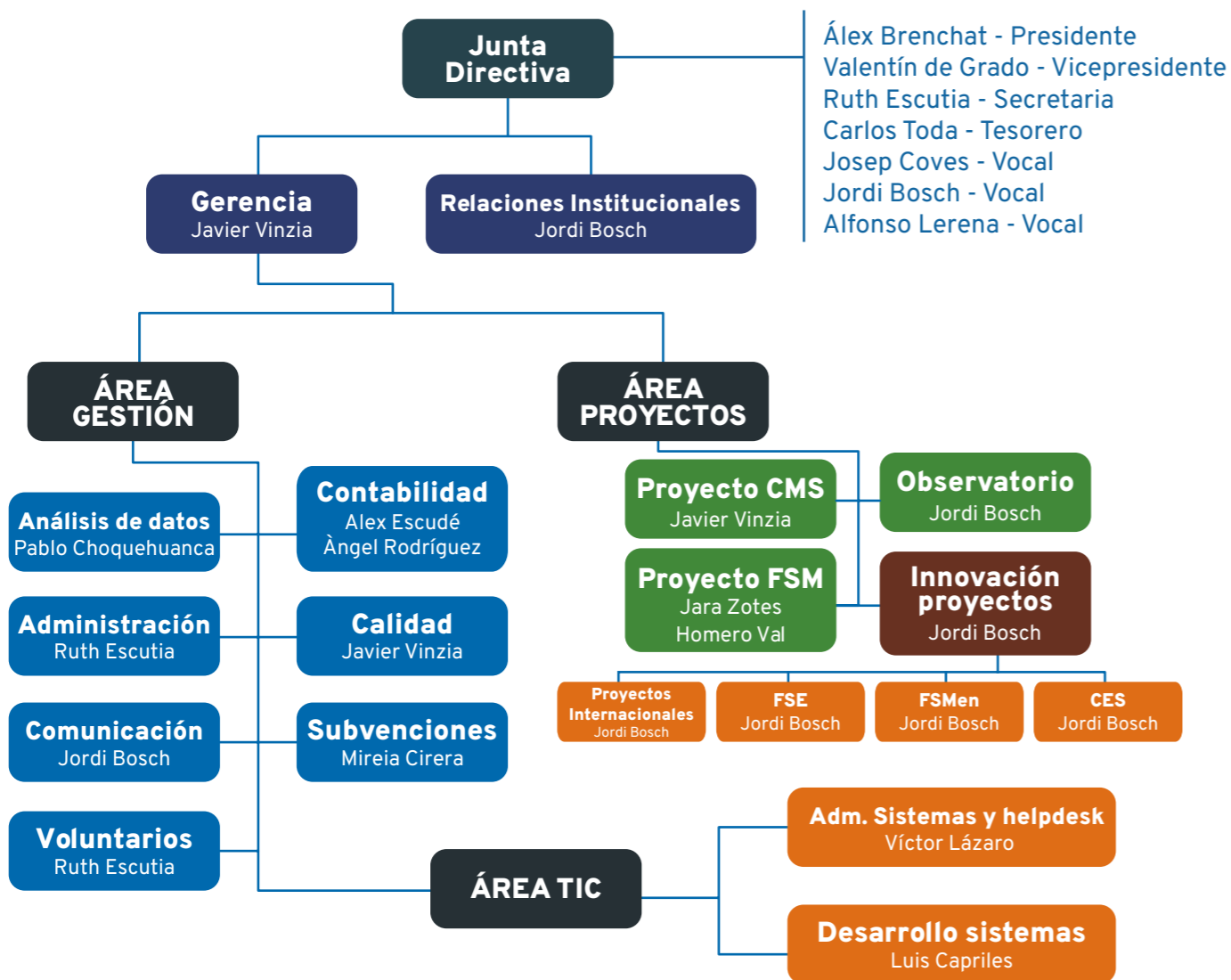
La centralidad en la persona.

La persona es el centro de nuestras acciones. Buscamos ayudarla en sus problemas concretos de pobreza farmacéutica sin olvidar el resto de sus necesidades.

La gratuidad.

La gratuidad es dar sin esperar nada material a cambio. Quien ofrece su tiempo o recursos para el bien de los demás recibe en forma de satisfacción y alegría.

Junta Directiva y Organigrama



NUESTROS PROYECTOS

En Banco Farmacéutico tenemos **3 pilares estratégicos** que marcan el desarrollo de nuestros proyectos y nuestra actividad.

INVESTIGAR para dimensionar la problemática de la pobreza farmacéutica, determinar sus consecuencias a nivel económico y social, y cuantificar el coste de su paliación.

VISIBILIZAR la problemática de la pobreza farmacéutica y **SENSIBILIZAR** a la sociedad con el objetivo de generar un cambio que permita acabar con esta problemática.



ATENDER a las personas que sufren pobreza farmacéutica mientras se producen cambios estructurales que permitan acabar con ella.

Fondo Social de Medicamentos

¿CÓMO FUNCIONA?

1

El personal sanitario del Centro de Atención Primaria deriva al paciente al Trabajador Social del Centro de Salud.

2

El trabajador social realiza una valoración de la situación socio económica del paciente en base a un protocolo definido.

3

Si cumple ciertos requisitos, el trabajador social da de alta a esta persona como beneficiaria del Fondo Social de Medicamentos.

4

El beneficiario acude a las farmacias adheridas al proyecto para recoger gratuitamente los medicamentos prescritos.

5

Banco Farmacéutico abona el coste de la medicación dispensada a las farmacias colaboradoras.

6

El trabajador social del Centro de Salud revisa la situación socio económica del paciente cada seis meses.

Los **trabajadores sociales** de los centros de salud son los que se encargan de la evaluación de los casos, por lo que el paciente no debe hacer desplazamientos innecesarios, ni someterse a evaluaciones paralelas que demoran la tramitación de la ayuda.

El paciente, además, puede dirigirse a **cualquiera de las farmacias colaboradoras** en el proyecto, pudiendo escoger aquella que le vaya mejor por su ubicación. El paciente, también, es autónomo a la hora de adquirir la medicación, al no necesitar el acompañamiento de un miembro de la entidad. A la vez, se preserva en todo momento la confidencialidad del paciente en cuanto a su situación de necesidad. El enfoque del proyecto, apoyándose constantemente en los profesionales del

sistema público de salud, trata de cubrir la necesidad en medicamentos tanto de tratamientos crónicos como agudos. Además, garantizamos una **cobertura de seis meses**, lo que permite al usuario aligerar su carga de preocupaciones.

Banco Farmacéutico trabaja en red con los principales organismos públicos en las ciudades donde tiene implantado el proyecto. Por eso, durante 2020, además de renovar los acuerdos anteriores, la entidad ha cerrado acuerdos de colaboración, entre otros, con el Ajuntament de Sant Just Desvern y de Sant Adrià de Besòs. También se ha firmado nuevo acuerdo de colaboración con el Colegio Oficial de Farmacéuticos de Girona.

EL FONDO SOCIAL DE MEDICAMENTOS EN CIFRAS

DESDE EL INICIO DEL PROYECTO EN 2015...

Hemos dado más de **7.000 ayudas**

Hemos financiado medicamentos por **valor de más de 1.000.000€**

Contamos con la colaboración de más de **700 farmacias**

Estamos presentes en **220 Centros de Atención Primaria** y contamos con la colaboración de sus trabajadores sociales

Nuestro proyecto crece año tras año, ayudando cada vez a más gente y llegando a más territorios.

2020

CATALUÑA

BARCELONA · BADALONA · BARBERÀ DEL VALLES · CORNELLÀ DE LLOBREGAT · EL PRAT DE LLOBREGAT · GRANOLLERS · MONTCADA I REIXAC · SANT ADRIÀ DEL BESÒS · SANT JUST DESVERN · SANTA COLOMA DE GRAMENET LLEIDA (Toda la Región Sanitaria)

ARAGÓN

ZARAGOZA

MADRID

Iniciar en **ANDALUCÍA**
Empezando por Málaga

Extendernos a otras provincias de Cataluña (Tarragona y Girona)

Extendernos a otras provincias de Aragón (Huesca y Teruel)

Actividad extraordinaria ante el COVID-19

2020 ha sido un año marcado profundamente por la pandemia provocada por el COVID-19. Ante la presión que sufría el sistema sanitario, Banco Farmacéutico colaboró muy activamente aportando productos de apoyo a los profesionales de primera línea.

Generamos el **Fondo Social de Emergencia** y la **Campaña Sanitaria de Emergencia**, con donaciones directas de material obtenido: productos sanitarios, de higiene íntima femenina, complementos alimenticios y otros bienes de primera necesidad.

Atendimos las peticiones de **más de 120 entidades**: hospitales, albergues sociales, pisos de inclusión, residencias de ancianos, parroquias, comedores sociales, fundaciones y entidades

asistenciales de todo tipo. La acción contó con la ayuda inestimable del colectivo de **taxistas voluntarios solidarios** de Barcelona, que pusieron a disposición de la actividad vehículos adaptados para el reparto de material.

Esta actividad extraordinaria desplegada con gran esfuerzo logístico nos ha permitido acceder a **numerosas empresas donantes**, entre las que se cuentan Laboratorios, otras relacionadas con el sector sanitario, empresas de todo tipo, y fundaciones; lo cual ha repercutido en nuevas donaciones económicas, destinadas a nuestra actividad.

RESULTADOS DE LA ACTIVIDAD EXTRAORDINARIA ANTE EL COVID-19

Más de 25 empresas donantes. Más de 120 entidades atendidas.

28.800 barritas energéticas, 2 camiones de productos de higiene femenina, 25.000 uds. de suero, 50.000 uds. de toallitas íntimas, 52.000 uds. de gel íntimo, 10.000 geles energéticos, y más de 30.000 uds. de gel hidro-alcohólico repartidos.



¡GRACIAS A CUANTOS LO HABÉIS HECHO POSIBLE!



Observatorio de la Pobreza Farmacéutica

¿QUÉ ES Y QUIÉN LO COMPONE?

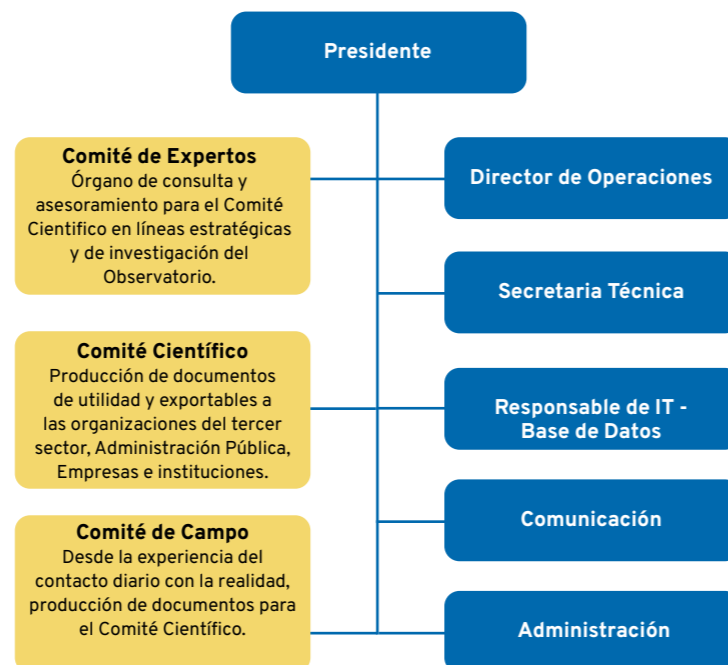
El Observatorio nace con el objetivo de ser un **punto de encuentro científico y multidisciplinar** especializado en la **gestión del conocimiento sobre la pobreza farmacéutica**, que investigue esta realidad en el ámbito nacional. Un proyecto científico que tiene como fin último dar visibilidad a esta realidad y poder proporcionar el conocimiento necesario que sirva como base para definir estrategias y planes que contribuyan a su erradicación.

Las **líneas estratégicas** del Observatorio son:

1. Dimensionar la problemática de la pobreza farmacéutica, **determinar sus consecuencias a nivel económico y social**, y cuantificar el coste de su paliación (corto plazo)

2. Visibilizar la pobreza farmacéutica en todas sus vertientes a la sociedad, las Administraciones Públicas y otras entidades interesadas (medio plazo)

3. Conseguir cambios legislativos que permitan **acabar con la pobreza farmacéutica en España** (largo plazo)



Miembros de los Comités

Comité de Expertos

FUNDADOR Y PRESIDENTE BANCO FARMACÉUTICO: Alex Brenchat Barberà
DOCTORA EN MEDICINA: M. Carmen Martínez Altarriba
INGENIERO INFORMÁTICO: Josep Coves Barreiro
DOCTOR EN MEDICINA: Javier Alonso Moreno
LICENCIADA EN SOCIOLOGÍA: María García García
DOCTORA EN FARMACIA: María Rubio Valera
ARQUITECTO EMPRESARIAL SISTEMAS DE INFORMACIÓN ACCENTURE: Josep Nadal

Comité Científico

RESPONSABLE BASES DATOS: Pablo Choquehuanca
DIRECTOR DE OPERACIONES: Jordi Bosch Codina
SECRETARIA TÉCNICA: Jara Zotes Ciprés
TRABAJADORA SOCIAL CAP: Josefa Rodríguez Molinet
ESPECIALISTA EN MEDICINA FAMILIAR Y COMUNITARIA: Prudencia Toribio Medina
CATEDRÁTICA DE ECONOMÍA APLICADA: Marisol Rodríguez Martínez
DOCTOR EN FARMACIA: Ignacio Aznar Lou
DOCTOR EN GEOGRAFÍA: José Alberto Salinas Pérez
DOCTOR EN MICROBIOLOGÍA MÉDICA: José Luís Baquero Úbeda
DOCTORA EN ECONOMÍA DE LA SALUD: Rosa Mª Urbanos-Garrido

Comité de Campo

TRABAJADORA SOCIAL CAP: Josefa Rodríguez Molinet
ESPECIALISTA EN MEDICINA FAMILIAR Y COMUNITARIA: Prudencia Toribio Medina
ENFERMERA CAP: Vanesa Robledo Pastor
RESPONSABLE FSM ARAGÓN Y CATALUÑA: Homero Val Pérez
RESPONSABLE FSM MADRID: Jara Zotes Ciprés

Soporte Institucional Observatorio





Recertificados ISO 9001 : 2015

En 2020, sobre base del informe de auditoría nºE-17 / 0015.

QM.R1 recertifica que nuestro sistema de gestión cumple con las exigencias de acuerdo a las normas correspondientes. Nos alegra compartir con vosotros el nuevo alcance de nuestra certificación: Diseño y gestión de proyectos sociales para contribuir a paliar la pobreza farmacéutica.

ACTIVIDADES 2020

Eventos, formaciones y talleres

FORMACIÓN A TRABAJADORAS SOCIALES Y A FARMACIAS



El **27 de enero**, en Madrid, Jara Zotes impartió una formación a las Trabajadoras Sociales y a las Farmacéuticas incorporadas recientemente al programa Fondo Social de Medicamentos. Y el 29 de enero, Homero Val impartió la misma formación para las Áreas Básicas de Salud de la Región Sanitaria de Lérida, exceptuando la capital.

EL SELLO DE ONG ACREDITADA DE FUNDACIÓN LEALTAD



El **29 de abril**, Javier Vinzia participó en un webinar organizado por la Fundación Lealtad en la que expusieron las condiciones y requisitos que deben reunir las ONG's para obtener su sello de acreditación.

FORMACIONES SOBRE COMUNICACIÓN PARA ENTIDADES



Durante todo el año hemos participado en 4 encuentros y formaciones sobre la Comunicación ante la Crisis de la COVID-19, que ha obligado a las entidades a adecuar su manera de relacionarse con sus socios y colaboradores. Estaban organizadas por la Federació Catalana de Voluntariat Social.

PARTICIPACIÓN EN EL IX CONGRESO SEFAC



Miembros del Observatorio de la Pobreza Farmacéutica presentaron el **19 de octubre** un póster en el IX Congreso Nacional de Farmacéuticos Comunitarios, que tuvo lugar en formato virtual, que recogía los resultados de la demanda de medicación de los usuarios del Fondo Social de Medicamentos.

CLAVES PARA CONSTRUIR O MEJORAR NUESTRA PROPUESTA DE VALOR



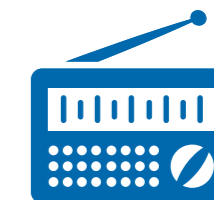
El **24 de noviembre**, bajo la organización de la Fundación Botín, Javier Vinzia y Jara Zotes participaron en el Taller telemático “Claves para construir o mejorar nuestra propuesta de valor”. El taller estuvo impartido por Silvia Bueso (experta en “El arte de pedir”).

SESIONES SOBRE LOS FONDOS EUROPEOS NEXT GENERATION



Durante los días **25 de noviembre** y **2 de diciembre**, Homero Val participó en las Sesiones telemáticas organizadas por la Taula d’Entitats del Tercer Sector de Catalunya bajo el título “Els fons europeus que inverteixen en les persones (2021-2027). Oportunitats per al Tercer Sector de Catalunya”. En ellas se informó sobre el destino y la gestión de los Fondos Next Generation concedidos por la Unión Europea.

Difusión e impacto mediático



Siempre buscamos la colaboración e interés de los medios de comunicación, para que nuestra labor pueda ser conocida en todas las provincias donde estamos presentes. La realidad de la pobreza farmacéutica sólo podrá colocarse en las agendas de la actualidad social si los medios de comunicación nos ayudan a difundir nuestra actividad y la necesidad existente.

Este año 2020 ha estado marcado por la pandemia, lo que ha significado que no hemos desarrollado la Campaña de Medicamentos Solidarios que hacíamos cada año. Este hecho nos ha restado impacto mediático en medios generalistas y globales, pero en cambio ha habido un notable incremento en la comunicación a través de redes sociales, y a través de las 10 notas de prensa que hemos difundido para explicar la actividad extraordinaria desarrollada.



129 tweets



125 publicaciones



65 publicaciones



26 inserciones

Balance económico

RESULTADOS 2020

En 2020 conseguimos incrementar los ingresos, tal y como teníamos previsto, a pesar de la difícil situación por la pandemia. Este año tuvimos que cancelar nuestra campaña anual por motivos obvios, pero gracias a la sensibilización y solidaridad, tanto del sector público como privado, conseguimos captar más fondos para dar cobertura a nuevas necesidades surgidas por la COVID. Con estos resultados cumplimos un gran objetivo: salir de fondos propios negativos.

Nuestro objetivo para el 2021 es mantener los ingresos públicos y privados e incrementar los fondos recogidos por actividades propias: campaña farmacias, Bizum y fundraising.

INGRESOS	Importe	GASTOS	Importe
Financiación propia	2.495€	Acción directa	202.215€
Subvenciones recibidas	375.396€	Mantenimiento	138.127€
Otras fuentes de financiación	205.679€	Personal	132.964€
TOTAL INGRESOS	583.570€	TOTAL GASTOS	473.306€
		Resultado financiero	2.535€
		Resultado Extraordinario	50.173€
		RESULTADO	57.554€



EMPRESAS E INSTITUCIONES COLABORADORAS

APOYO INSTITUCIONAL



EMPRESA FARMACÉUTICA COLABORADORA



COLEGIOS Y ASOCIACIONES DE FARMACÉUTICOS



OTRAS EMPRESAS QUE TAMBIÉN HAN COLABORADO EN 2020



AYUNTAMIENTOS COLABORADORES



In Memoriam: Josep Maria Puigjaner



El viernes 17 de abril de 2020 nos dejó nuestro gran amigo **Josep Maria Puigjaner**. Desde el principio quiso formar parte de Banco Farmacéutico desde la más absoluta gratuidad, con una mirada humilde y dando su tiempo con el deseo únicamente de hacer el bien. Durante los primeros años de la ONG, cuando no disponíamos de oficina en Barcelona, nos cedía un espacio de su casa para que pudiéramos celebrar las reuniones y siempre nos abría las puertas con una sonrisa y un caluroso abrazo. Lo primero que hacía siempre era preguntarnos por nuestras familias y daba gusto compartir con él largas charlas sobre la vida, se maravillaba de cosas que nosotros pasábamos por alto, y nunca le interesó más el proyecto social que nuestras vidas.

Su fe en Dios, su rostro alegre y su pasión por la vida, y especialmente por su mujer Montse y sus hijas, le hacían un hombre muy entrañable y con quien daba gusto estar.

¡Gracias Josep María por habernos enseñado tanto!

Los amigos de Banco Farmacéutico

NO TARDES MÁS... ¡COLABORA CON NOSOTROS!

RELLENA ESTE FORMULARIO Y ENVÍANOSLO A:

Recinto Modernista del Hospital de la Santa Creu i Sant Pau · Oficina 0.7 - Pabellón Operaciones C/Sant Antoni Maria Claret, 167 · BARCELONA · 08025

NOMBRE

APELLIDOS

DIRECCIÓN

DNI

CÓDIGO POSTAL

POBLACIÓN

PROVINCIA

CORREO ELECTRÓNICO

TELÉFONO

MARCA CON UNA X LA CANTIDAD QUE DESEAS DONAR Y LA PERIODICIDAD:

50€ 100€ 250€ 500€ €
 Mensual Trimestral Anual Puntual

DOMICILIACIÓN (IBAN)

SI DESEAS COLABORAR CON UNA APORTACIÓN PUNTUAL, PUEDES REALIZAR UNA TRANSFERENCIA BANCARIA AL NÚMERO DE CUENTA:

ES34 2100 0927 5402 0012 1042

Conforme al Reglamento General Europeo de Protección de Datos Personales (GDPR), le informamos:

I. Responsable del tratamiento de los datos: Asociación BANCO FARMACÉUTICO (BF). / II. Los datos marcados con asterisco (*) son necesarios para poder tramitar y gestionar la donación, solicitud, alta o registro (según proceda). / III. Los datos aportados serán tratados con la finalidad, en cada caso, de: (a) Atender y tramitar la solicitud, alta, registro o donativo realizado. (b) Previa su consentimiento, el envío de información, noticas, etc de BF

IV. Sólo se conservarán sus datos durante el tiempo estrictamente necesario para la finalidad para la que fueron recabados y exista interés mutuo.

V. En ningún caso sus datos serán cedidos o comunicados a terceros, salvo obligación legal, ni se efectuará transferencias internacionales de los mismos.

VI. BF cumple estrictamente el deber de secreto y confidencialidad de los datos de carácter personal, habiendo implementado las medidas de seguridad adecuadas para evitar su alteración, pérdida, tratamiento y/o acceso no autorizado. VII. Derechos que le asisten: (a) Ejercitar los derechos de acceso, rectificación, supresión y oposición, limitación del tratamiento, portabilidad de datos y, en su caso, no ser objeto de decisiones individualizadas automatizadas, mediante escrito dirigido a Banco Farmacéutico o a través del mail info@bancofarmaceutico.es; (b) Reclamar ante la Agencia Española de Protección de Datos si considera que no se está haciendo buen uso de sus datos, y no es atendido por BF; (c) Retirar su consentimiento, darse de baja a través de la dirección info@bancofarmaceutico.es si no desea recibir mas información o noticias de BF.

Para más info, consulte <https://www.bancofarmaceutico.es/politica-de-privacidad/>

CON UN SIMPLE GESTO

PUEDES SALVAR

MUCHAS VIDAS



 Banco
Farmacéutico


La ONG de la farmacia
¿COMER O MEDICARSE?



 bizum

Código 03262

Recinto Modernista del Hospital de la Santa Creu i Sant Pau · Pabellón de Operaciones · Oficina 0.7
c/Sant Antoni Maria Claret, 167 · BARCELONA 08025
93 321 02 44 · info@bancofarmaceutico.es
www.bancofarmaceutico.es

 Banco Farmacéutico España

 @BF_Esp

 @banco_farmaceutico_esp