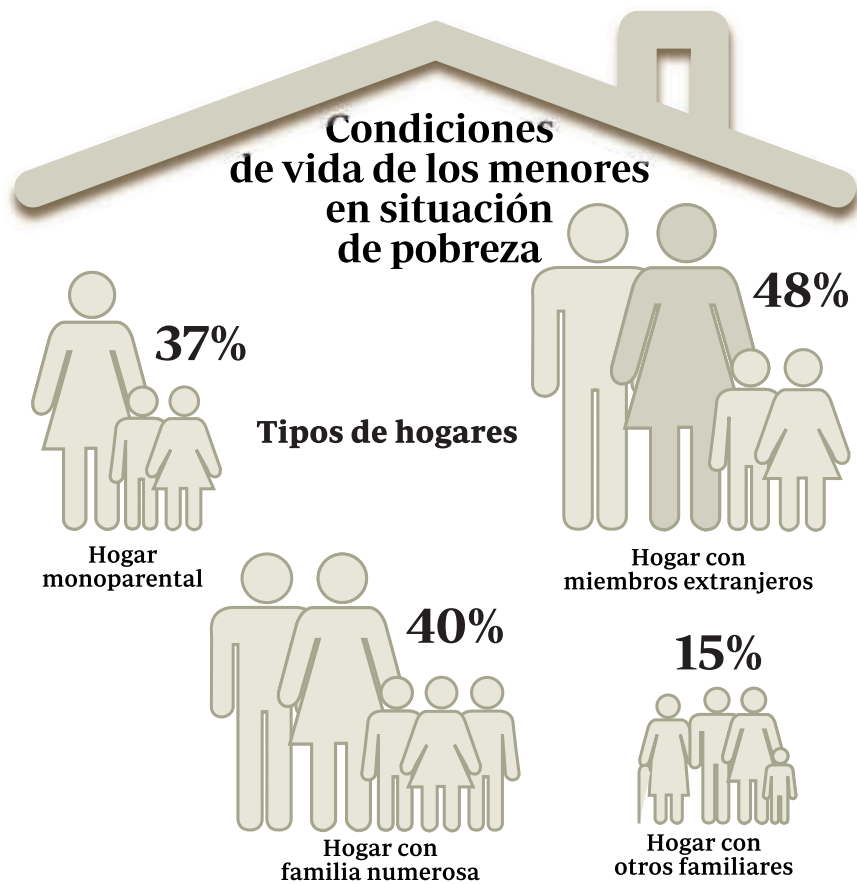


# El 34% de las familias pobres no pueden comprar medicamentos



- ▶ 29.000 hogares en situación de exclusión severa están pasando hambre
- ▶ Las familias de inmigrantes, mujeres solas o padres sin estudios son las más vulnerables

LAURA DANIELE  
MADRID

U no de cada tres hogares que atendió el año pasado la Obra Social La Caixa a través de su programa de ayuda a la infancia tuvieron que prescindir de los medicamentos que necesitaban por no poder afrontar el gasto. Además, el cabeza de familia era un parado de larga duración (37%) y en el 33% de los casos la familia vivía en condiciones de hacinamiento —menos de tres metros cuadrados por persona—.

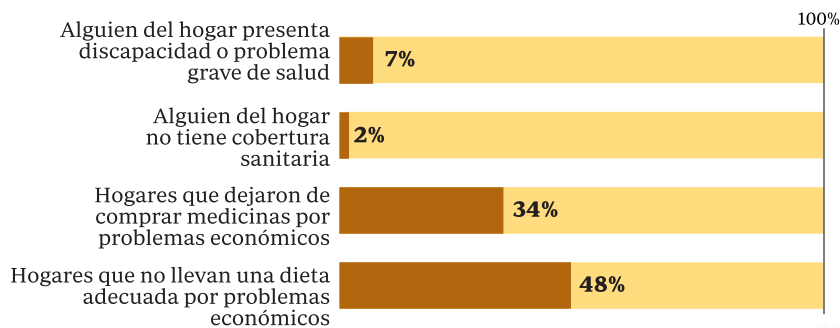
Estas son algunas de las principales conclusiones que se desprenden de un estudio realizado por la Fundación Foessa sobre el impacto del programa de ayudas «Caixa Proinfancia», que desde 2007 ha atendido a más de 172.000 niños y 99.000 familias en once ciudades de España.

Si bien el informe se circunscribe a los beneficiarios de este proyecto concreto, los datos sirven para tomar el pulso a la pobreza en España. Entre los aspectos más preocupantes destacados ayer por el coordinador del Equipo de Estudios de la Fundación Foessa, Francisco

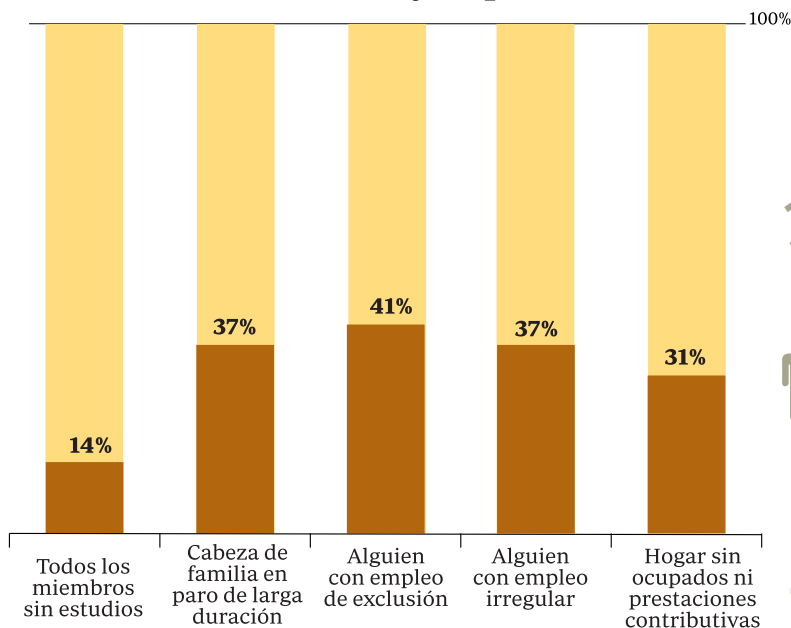
Lorenzo, figura el elevado índice de exclusión económica que sufren las familias atendidas. En un 42% de los casos padecen una pobreza severa —es decir, que viven de media con menos de 4.000 euros al año— y con un cúmulo de factores que elevan los riesgos de marginación social, como la falta de empleo o un trabajo precario del principal sustentador del hogar, el hacinamiento, las dificultades para seguir tratamientos médicos o tener una dieta adecuada (48%).

Además, la mitad de los hogares en situación de exclusión severa (29.000 familias) han pasado hambre frecuentemente en los últimos diez años o lo están pasando ahora. «Para resolver estas situaciones es necesario trabajar desde la doble lógica: integración social y nivel de pobreza», aseguró Lorenzo. Una idea compartida por el subdirector general de Familia, Infancia y Voluntariado del Ayuntamiento de Madrid, Juan Manuel Camacho, quien aseguró que «los estudios elaborados en el Ayuntamiento de Madrid nos enseñan que la incidencia de la pobreza entre la población infantil es muy superior a la de la población adulta en general por lo que la clave está en atajar el problema con un enfoque integral».

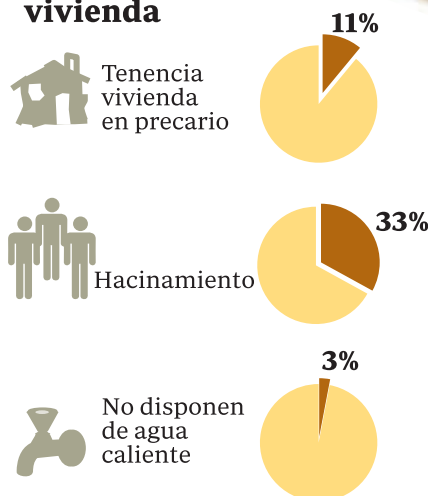
## Indicadores de salud



## Indicadores de formación y empleo



## Indicadores vivienda



## Poca formación

El estudio también confirma que los niños que viven en familias monoparentales, numerosas o en la que alguno de sus miembros es inmigrante extracomunitario se convierten en un colectivo especialmente vulnerable sobre todo en estos tiempos de crisis económica. De hecho, el 48% de las familias que recibieron ayuda el año pasado tenía entre sus miembros un extranjero; el 40% era una familia numerosa y en el 37% de los casos era un hogar monoparental sostenido económicamente sobre todo por la madre.

En términos generales, el perfil de formación y empleo de los hogares en el que viven los menores que atiende «Caixa Proinfancia» es el de un cabeza de familia que tiene entre 33 y 44 años de edad (68%) y en la mitad de los casos es de origen inmigrante, precisamente el grupo más afectado por la crisis económica subrayó Lorenzo. Además,

### Fundación Foessa

«La crisis ha destruido también empleo precario, lo que ha tenido un impacto muy importante en este colectivo»

«Para resolver esta situación hay que trabajar desde la doble lógica: integración social y nivel de pobreza»

este cabeza de familia no ha cursado más allá de la Educación Secundaria Obligatoria (68%) y en cuatro de cada diez casos se encuentra buscando empleo.

Sobre este asunto el informe destaca que en el 37% de las familias atendidas el sustentador principal es un parado de larga duración; en un 37% tienen a alguien desempeñando un empleo irregular (sin contrato y en condiciones precarias) y en el 31% el hogar no cuenta con ningún miembro ocupado o con prestaciones contributivas.

### Destrucción de empleo

Según explicó Lorenzo, «en el año 2006 España tenía tres millones de trabajadores pobres», es decir, un 11% de sus activos en el mercado laboral en situación de «precariedad», y «la destrucción de estos empleos ha tenido un impacto muy importante» tanto en las familias en general, como en los niños en particular. La inmensa mayoría de las familias integradas en el programa han recibido apoyo educativo para los menores, ayuda para la compra de alimentos y medicamentos y asesoramiento en materias como búsqueda de empleo, uno de los parámetros que más afecta a la situación familiar. Según los resultados del informe presentado ayer, estas ayudas han logrado reducir en un 10% la pobreza severa de los beneficiarios.

### Perfil de los hogares atendidos

El 88% están en una situación de **pobreza severa** (47%) o **pobreza relativa** (41%).

El 88% sufre **exclusión social**.

El 77% es una familia **monoparental o numerosa**.

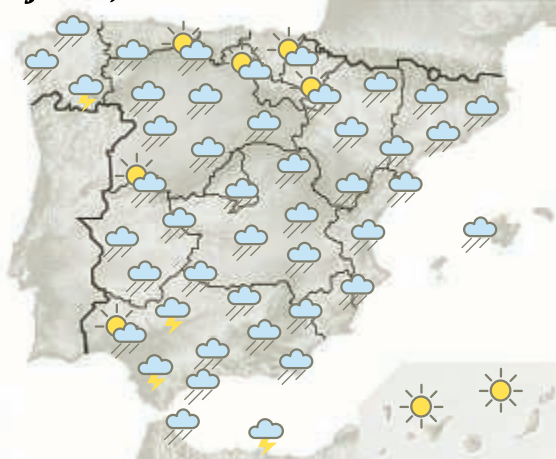
El 68% de los sustentadores principales del hogar tienen **entre 30 y 44 años**.

El 68% de los cabeza de familia tiene **estudios hasta la ESO**.

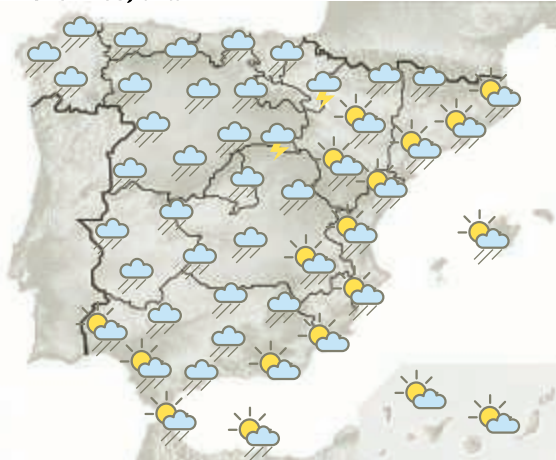
El 39% **busca empleo**.

## Previsión del tiempo

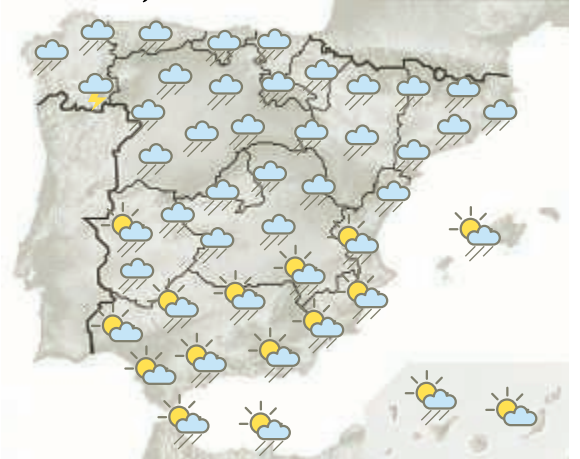
Jueves, día 21



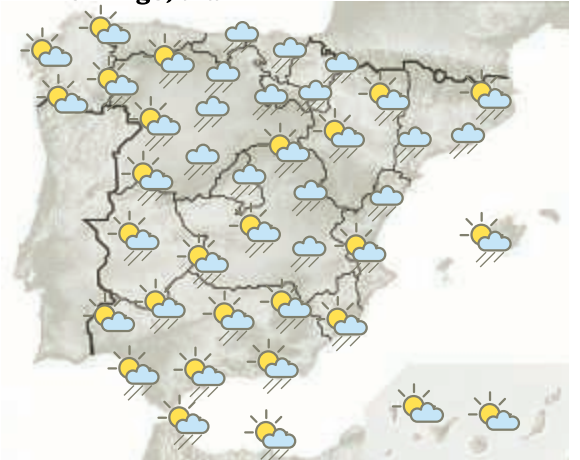
Viernes, día 22



Sábado, día 23



Domingo, día 24



- Despejado
- Nubes altas
- Nubosidad variable
- Chubascos
- Nuboso
- Lluvia
- Tormentas

Fuente: AEMET

ABC

# Nubes y lluvias empañarán la Semana Santa en todo el país

► La alerta amarilla por precipitaciones se ha activado para el Jueves Santo en 9 provincias

ABC  
MADRID

Muy pocos se librarán estos días festivos de la Semana Santa de sacar el paraguas, según las previsiones de la Agencia Estatal de Meteorología (Aemet). La inestabilidad será la tónica que predomine en toda la Península, debido a una borrasca atlántica que afectará a la mayor parte del país. Hoy entran esas bajas presiones que dejarán lluvias y tormentas sobre todo en la mitad occidental y en la zona centro. En principio se esperan chubascos débiles o moderados, más frecuentes e intensos en el oeste, pero las precipitaciones también podrán llegar al resto de las regiones de forma más dispersa. Solo en el litoral cantábrico, el área mediterránea y el sur de Canarias existen menos probabilidades de que lleguen las lluvias. Del Jueves Santo al sábado la inestabilidad se agravará debido a una se-

rie de depresiones de origen atlántico y las temperaturas comenzarán a bajar. Es probable que las fuertes precipitaciones originen acumulaciones de cierta importancia en áreas del cuadrante suroeste y en el cuadrante noreste durante la tarde y la noche.

La Aemet active la alerta de nivel amarillo (riesgo bajo) en varias regiones por las fuertes lluvias que pueden caer durante el jueves. Así se encuentran zonas de Andalucía, como Huelva, Cádiz, Córdoba y Sevilla. Una situación meteorológica que hace temer por la suerte que pueden correr las procesiones tradicionales de la Semana Santa sevillana. También Ciudad Real, Toledo, Teruel, Tarragona y Barcelona se encuentran en alerta amarilla por lluvias. Y Baleares por fuertes vientos costeros.

El panorama no resulta mejor durante el domingo y el lunes. La inestabilidad alcanzará al área mediterránea, con precipitaciones moderadas. Se extenderán a la mitad oriental del país siendo poco probables en las comunidades más occidentales.

➕ Siga las previsiones meteorológicas en [abc.es](http://abc.es)

### Casi 9 millones de desplazamientos

La Dirección General de Tráfico (DGT) prevé 8,7 millones de desplazamientos por carretera en la segunda fase de la operación especial de Tráfico de Semana Santa que comienza desde hoy hasta el próximo lunes. Los movimientos se concentrarán en el centro (27%) y este del país (22%). Los principales problemas de circulación se producirán en las salidas de las grandes ciudades hacia la costa y de montaña, segundas residencias de interior y localidades con celebraciones religiosas tradicionales. La salida y el retorno puede verse afectado por las obras que se llevan a cabo en las autovías A-1, A-2, A-3 y A-4. La mayor densidad de tráfico se prevé entre las 15 y 23 horas de hoy y entre las 8 y 15 horas de mañana.